

**КОМИТЕТ ПО ПРИРОДНЫМ РЕСУРСАМ ЛЕНИНГРАДСКОЙ ОБЛАСТИ**

**ПРИКАЗ**  
от 7 февраля 2020 г. N 10

**ОБ УТВЕРЖДЕНИИ АДМИНИСТРАТИВНОГО РЕГЛАМЕНТА  
ПО ПРЕДОСТАВЛЕНИЮ КОМИТЕТОМ ПО ПРИРОДНЫМ РЕСУРСАМ  
ЛЕНИНГРАДСКОЙ ОБЛАСТИ ГОСУДАРСТВЕННОЙ УСЛУГИ ПО РАССМОТРЕНИЮ  
И УТВЕРЖДЕНИЮ ПРОЕКТОВ ОКРУГОВ И ЗОН САНИТАРНОЙ ОХРАНЫ  
ВОДНЫХ ОБЪЕКТОВ, ИСПОЛЬЗУЕМЫХ ДЛЯ ПИТЬЕВОГО,  
ХОЗЯЙСТВЕННО-БЫТОВОГО ВОДОСНАБЖЕНИЯ И В ЛЕЧЕБНЫХ ЦЕЛЯХ**

Список изменяющих документов  
(в ред. [Приказа](#) комитета по природным ресурсам Ленинградской области  
от 25.02.2022 N 8)

В соответствии с Федеральным [законом](#) от 27 июля 2010 года N 210-ФЗ "Об организации предоставления государственных и муниципальных услуг" и [постановлением](#) Правительства Ленинградской области от 5 марта 2011 года N 42 "Об утверждении Порядка разработки и утверждения административных регламентов исполнения государственных функций (предоставления государственных услуг) в Ленинградской области, внесении изменений в постановление Правительства Ленинградской области от 12 ноября 2004 года N 260 и признании утратившими силу постановлений Правительства Ленинградской области от 25 августа 2008 года N 249, от 4 декабря 2008 года N 381 и пункта 5 постановления Правительства Ленинградской области от 11 декабря 2009 года N 367" приказываю:

1. Утвердить прилагаемый Административный [регламент](#) по предоставлению Комитетом по природным ресурсам Ленинградской области государственной услуги по рассмотрению и утверждению Проектов округов и зон санитарной охраны водных объектов, используемых для питьевого, хозяйственно-бытового водоснабжения и в лечебных целях.

2. Признать утратившим силу [приказ](#) Комитета по природным ресурсам Ленинградской области от 14.02.2019 N 7 "Об утверждении Административного регламента по предоставлению комитетом по природным ресурсам Ленинградской области государственной услуги по рассмотрению и утверждению проектов округов и зон санитарной охраны водных объектов, используемых для питьевого, хозяйственно-бытового водоснабжения и в лечебных целях".

3. Контроль за исполнением приказа оставляю за собой.

Председатель Комитета  
П.А.Немчинов

УТВЕРЖДЕН  
приказом Комитета  
по природным ресурсам  
Ленинградской области

**АДМИНИСТРАТИВНЫЙ РЕГЛАМЕНТ  
ПО ПРЕДОСТАВЛЕНИЮ КОМИТЕТОМ ПО ПРИРОДНЫМ РЕСУРСАМ  
ЛЕНИНГРАДСКОЙ ОБЛАСТИ ГОСУДАРСТВЕННОЙ УСЛУГИ ПО РАССМОТРЕНИЮ  
И УТВЕРЖДЕНИЮ ПРОЕКТОВ ОКРУГОВ И ЗОН САНИТАРНОЙ ОХРАНЫ  
ВОДНЫХ ОБЪЕКТОВ, ИСПОЛЬЗУЕМЫХ ДЛЯ ПИТЬЕВОГО,  
ХОЗЯЙСТВЕННО-БЫТОВОГО ВОДОСНАБЖЕНИЯ И В ЛЕЧЕБНЫХ ЦЕЛЯХ**

Список изменяющих документов  
(в ред. [Приказа](#) комитета по природным ресурсам Ленинградской области  
от 25.02.2022 N 8)

**I. Общие положения**

1.1. Регламент устанавливает порядок и стандарт предоставления государственной услуги.

1.2. Заявителями, имеющими право на получение государственной услуги, являются физические, юридические лица и индивидуальные предприниматели, осуществляющие эксплуатацию водных объектов для питьевого, хозяйственно-бытового водоснабжения и в лечебных целях, либо их уполномоченные представители (далее - заявители).

Представлять интересы заявителя имеют право:

от имени физических лиц:

- законные представители (родители, усыновители, опекуны) несовершеннолетних в возрасте до 14 лет;

- опекуны недееспособных граждан;

- представители, действующие в силу полномочий, основанных на доверенности или договора.

от имени юридических лиц:

- лица, действующие в соответствии с законом или учредительными документами от имени юридического лица без доверенности;

- представители юридических лиц в силу полномочий на основании доверенности или договора.

от имени индивидуальных предпринимателей:

- лица, действующие в соответствии с законом от имени индивидуального предпринимателя без доверенности;

- представители индивидуальных предпринимателей в силу полномочий на основании доверенности или договора.

1.3. Информация о месте нахождения органа исполнительной власти Ленинградской области, предоставляющего государственную услугу, графике его работы, контактных телефонах (далее - сведения информационного характера) размещается:

на стендах в местах предоставления государственной услуги и услуг, которые являются

необходимыми и обязательными для предоставления государственной услуги;

на официальном сайте комитета по природным ресурсам Ленинградской области в сети Интернет: [www.nature.lenobl.ru](http://www.nature.lenobl.ru);

на сайте Государственного бюджетного учреждения Ленинградской области "Многофункциональный центр предоставления государственных и муниципальных услуг" (далее - ГБУ ЛО "МФЦ"): <http://mfc47.ru/>;

на Портале государственных и муниципальных услуг (функций) Ленинградской области (далее - ПГУ ЛО)/на Едином портале государственных услуг (далее - ЕПГУ): [www.gosuslugi.ru](http://www.gosuslugi.ru);

в государственной информационной системе "Реестр государственных и муниципальных услуг (функций) Ленинградской области" (далее - Реестр).

## **II. Стандарт предоставления государственной услуги**

2.1. Полное наименование государственной услуги: Государственная услуга по рассмотрению и утверждению проектов округов и зон санитарной охраны водных объектов, используемых для питьевого, хозяйственно-бытового водоснабжения и в лечебных целях.

Сокращенное наименование государственной услуги: Рассмотрение и утверждение проектов округов и зон санитарной охраны водных объектов.

2.2. Государственную услугу предоставляет Комитет по природным ресурсам Ленинградской области.

В предоставлении государственной услуги в порядке межведомственного информационного взаимодействия принимают участие:

- Управление Федеральной службы по надзору в сфере защиты прав потребителей и благополучия человека по Ленинградской области;

- Управление Федеральной службы государственной регистрации, кадастра и картографии по Ленинградской области;

- Управление Федеральной налоговой службы по Ленинградской области.

Заявление на получение государственной услуги с комплектом документов принимается:

1) при личной явке:

в Комитет;

в филиалах, отделах, удаленных рабочих местах ГБУ ЛО "МФЦ";

2) без личной явки:

почтовым отправлением в Комитет;

в электронной форме через личный кабинет заявителя на ПГУ ЛО/ЕПГУ.

Заявитель имеет право записаться на прием для подачи заявления о предоставлении услуги следующими способами:

- посредством ПГУ ЛО/ЕПГУ - в Комитет, в МФЦ (при технической реализации);

- по телефону - в Комитет, в МФЦ;
- посредством сайта Комитета - в Комитет.

Для записи заявитель выбирает любые свободные для приема дату и время в пределах установленного в Комитете или МФЦ графика приема заявителей.

2.2.1. В целях предоставления государственной услуги установление личности заявителя может осуществляться в ходе личного приема посредством предъявления паспорта гражданина Российской Федерации либо иного документа, удостоверяющего личность, в соответствии с законодательством Российской Федерации или посредством идентификации и аутентификации в Комитете, ГБУ ЛО "МФЦ" с использованием информационных технологий, предусмотренных [частью 18 статьи 14.1](#) Федерального закона от 27 июля 2006 года N 149-ФЗ "Об информации, информационных технологиях и о защите информации" (при наличии технической возможности). (п. 2.2.1 введен [Приказом](#) комитета по природным ресурсам Ленинградской области от 25.02.2022 N 8)

2.2.2. При предоставлении государственной услуги в электронной форме идентификация и аутентификация могут осуществляться посредством:

1) единой системы идентификации и аутентификации или иных государственных информационных систем, если такие государственные информационные системы в установленном Правительством Российской Федерации порядке обеспечивают взаимодействие с единой системой идентификации и аутентификации, при условии совпадения сведений о физическом лице в указанных информационных системах;

2) единой системы идентификации и аутентификации и единой информационной системы персональных данных, обеспечивающей обработку, включая сбор и хранение, биометрических персональных данных, их проверку и передачу информации о степени их соответствия предоставленным биометрическим персональным данным физического лица.

(п. 2.2.2 введен [Приказом](#) комитета по природным ресурсам Ленинградской области от 25.02.2022 N 8)

2.3. Результатом предоставления государственной услуги является:

1) копия распоряжения Комитета об утверждении Проекта округов и зон санитарной охраны водных объектов, используемых для питьевого, хозяйственно-бытового водоснабжения и в лечебных целях (далее - Проект);

2) мотивированный отказ в предоставлении государственной услуги.

Результат предоставления государственной услуги предоставляется (в соответствии со способом, указанным заявителем при подаче заявления и документов):

при личной явке:

- в Комитете;
- в филиалах, отделах, удаленных рабочих местах ГБУ ЛО "МФЦ";

без личной явки:

- почтовым отправлением;
- на адрес электронной почты;
- в электронной форме через личный кабинет заявителя на ПГУ ЛО/ЕПГУ.

2.4. Срок предоставления государственной услуги заявителю не должен превышать 40 рабочих дней со дня регистрации поступивших документов.

2.5. Правовые основания для предоставления государственной услуги.

Перечень нормативных правовых актов, регулирующих предоставление государственной услуги, размещен на официальном сайте Комитета: [www.nature.lenobl.ru](http://www.nature.lenobl.ru) и в Реестре.

2.6. Исчерпывающий перечень документов, необходимых в соответствии с законодательными или иными нормативными правовыми актами для предоставления государственной услуги, подлежащих представлению заявителем:

1) **заявление** о предоставлении государственной услуги в соответствии с приложением N 1 к Административному регламенту.

Заявление заполняется при помощи технических средств или от руки разборчиво (печатными буквами). Заявление заполняется заявителем собственноручно либо специалистом ГБУ ЛО "МФЦ".

Не допускается исправления ошибок путем зачеркивания или с помощью корректирующих средств.

Бланк заявления заявитель может получить у должностного лица Комитета;

2) документ, удостоверяющий личность заявителя <\*>: документы, удостоверяющие личность гражданина Российской Федерации, в том числе военнослужащего, а также документы, удостоверяющие личность иностранного гражданина, лица без гражданства, включая вид на жительство и удостоверение беженца.

Документ, удостоверяющий личность заявителя, необходим исключительно для идентификации личности и не подлежит приобщению к материалам;

3) документ, удостоверяющий право (полномочия) представителя физического или юридического лица, если с заявлением обращается представитель заявителя.

Представитель заявителя из числа уполномоченных лиц дополнительно представляет документ, удостоверяющий личность <\*>, и документ, оформленный в соответствии с действующим законодательством, подтверждающий наличие у представителя права действовать от лица заявителя и определяющий условия и границы реализации права представителя на получение государственной услуги (необходимо указать тип доверенности: доверенность, удостоверенную нотариально, либо главой местной администрации поселения и специально уполномоченным должностным лицом местного самоуправления поселения или главой местной администрации муниципального района и специально уполномоченным должностным лицом местного самоуправления муниципального района (в случае если в поселении или расположенном на межселенной территории населенном пункте нет нотариуса), либо должностным лицом консульского учреждения Российской Федерации, уполномоченным на совершение этих действий; доверенность, удостоверенную в соответствии с [пунктом 2 статьи 185.1 Гражданского кодекса Российской Федерации](#) и являющуюся приравненной к нотариальной; доверенность в простой письменной форме.

Документ, удостоверяющий личность, необходим исключительно для идентификации личности и не подлежит приобщению к материалам;

4) Проект, разработанный в соответствии с требованиями [СанПиН 2.1.4.1110-02](#) "Зоны санитарной охраны источников водоснабжения и водопроводов питьевого назначения" или [постановления](#) Правительства Российской Федерации от 07.12.1996 N 1425 "Об утверждении

Положения об округах санитарной и горно-санитарной охраны лечебно-оздоровительных местностей и курортов федерального значения";

5) экспертное и санитарно-эпидемиологическое заключения о соответствии Проекта санитарным правилам;

6) утвержденный руководителем план мероприятий, выполнение которых предусматривается в границах трех поясов (с указанием сроков выполнения, ответственных организаций, определением источников финансирования);

7) договор аренды на земельный участок под первый пояс санитарной охраны (в случае если срок действия такого договора меньше одного года) либо предварительное согласование с лицом, использующим земельный участок, на возможность выделения земельного участка в установленном законодательством порядке;

8) текстовое и графическое описание местоположения границ зоны санитарной охраны, перечень координат характерных точек границ зоны представляются в виде электронных документов в формате XML (представляется на отдельном CD-диске).

Сведения о местоположении границы зоны санитарной охраны, определенной посредством плоских прямоугольных координат характерных точек границ зоны (то есть точек изменения описания границ и деления их на части) в системе координат, установленной для ведения государственного кадастра недвижимости (представляется на отдельном CD-диске).

Картографический материал Проекта, а также перечень предусмотренных мероприятий, которые должны быть согласованы с лицами, использующими земельный участок, в границах зоны санитарной охраны.

Пространственная привязка объектов должна осуществляться в координатной системе WGS-84 с точностью не менее двух знаков после запятой;  
(в ред. [Приказа](#) комитета по природным ресурсам Ленинградской области от 25.02.2022 N 8)

9) [согласие](#) заявителя на обработку персональных данных по форме согласно приложению N 4 к настоящему Административному регламенту.

Копии документов, подлежащих представлению заявителем, должны быть оформлены и заверены в соответствии с требованиями действующего законодательства.

2.7. Исчерпывающий перечень документов (сведений), необходимых в соответствии с законодательными или иными нормативными правовыми актами для предоставления государственной услуги, находящихся в распоряжении государственных органов, органов местного самоуправления и подведомственных им организаций (за исключением организаций, оказывающих услуги, необходимые и обязательные для предоставления государственной услуги) и подлежащих представлению в рамках межведомственного информационного взаимодействия.

Структурное подразделение в рамках межведомственного информационного взаимодействия для предоставления государственной услуги запрашивает следующие документы (сведения):

1) выписка из единого государственного реестра юридических лиц (далее - ЕГРЮЛ) или единого государственного реестра индивидуальных предпринимателей (далее - ЕГРИП);

2) решение о предоставлении водного объекта в пользование, договор водопользования (для поверхностных водных объектов);

3) лицензия на право пользования участками недр (для подземных источников).

2.7.1. Заявитель вправе представить документы (сведения), указанные в [пункте 2.7](#) настоящего регламента, по собственной инициативе.

2.7.2. При предоставлении государственной услуги запрещается требовать от Заявителя:

представления документов и информации или осуществления действий, представление или осуществление которых не предусмотрено нормативными правовыми актами, регулирующими отношения, возникающие в связи с предоставлением государственной услуги;

представления документов и информации, которые в соответствии с нормативными правовыми актами Российской Федерации, нормативными правовыми актами субъектов Российской Федерации и муниципальными правовыми актами находятся в распоряжении государственных органов, предоставляющих государственную услугу, иных государственных органов, органов местного самоуправления и(или) подведомственных государственным органам и органам местного самоуправления организаций, участвующих в предоставлении государственных или муниципальных услуг, за исключением документов, указанных в [части 6 статьи 7](#) Федерального закона от 27.07.2010 N 210-ФЗ "Об организации предоставления государственных и муниципальных услуг" (далее - Федеральный закон N 210-ФЗ);

осуществления действий, в том числе согласований, необходимых для получения государственных и муниципальных услуг и связанных с обращением в иные государственные органы, органы местного самоуправления, организации, за исключением получения услуг и получения документов и информации, предоставляемых в результате предоставления таких услуг, включенных в перечни, указанные в [части 1 статьи 9](#) Федерального закона N 210-ФЗ;

представления документов и информации, отсутствие и(или) недостоверность которых не указывались при первоначальном отказе в приеме документов, необходимых для предоставления государственной услуги, либо в предоставлении государственной услуги, за исключением случаев, предусмотренных [пунктом 4 части 1 статьи 7](#) Федерального закона N 210-ФЗ;

представления на бумажном носителе документов и информации, электронные образы которых ранее были заверены в соответствии с [пунктом 7.2 части 1 статьи 16](#) Федерального закона N 210-ФЗ, за исключением случаев, если нанесение отметок на такие документы либо их изъятие является необходимым условием предоставления государственной или муниципальной услуги, и иных случаев, установленных федеральными законами.

(абзац введен [Приказом](#) комитета по природным ресурсам Ленинградской области от 25.02.2022 N 8)

2.8. Исчерпывающий перечень оснований для приостановления предоставления государственной услуги с указанием допустимых сроков приостановления в случае, если возможность приостановления предоставления государственной услуги предусмотрена действующим законодательством.

Основания для приостановления предоставления государственной услуги не предусмотрены.

2.9. Исчерпывающий перечень оснований для отказа в приеме документов, необходимых для предоставления государственной услуги.

Основания для отказа в приеме документов не предусмотрены.

2.10. Исчерпывающий перечень оснований для отказа в предоставлении государственной услуги:

1) представление документов с нарушением требований [пункта 2.6](#) Административного

регламента;

2) представленный Проект не соответствует требованиям [СанПин 2.1.4.1110-02](#) "Зоны санитарной охраны источников водоснабжения и водопроводов питьевого назначения" или [постановления](#) Правительства Российской Федерации от 07.12.1996 N 1425 "Об утверждении Положения об округах санитарной и горно-санитарной охраны лечебно-оздоровительных местностей и курортов федерального значения";

3) отсутствие регистрации в ЕГРЮЛ или ЕГРИП (для юридических лиц и(или) индивидуальных предпринимателей);

4) отсутствие права пользования недрами (для подземных источников) (отсутствие сведений в ЕГРЮЛ или ЕГРИП о наличии лицензии на право пользования участком недр);

5) отсутствие разрешительного документа на водопользование - решение о предоставлении водного объекта в пользование, договор водопользования (для поверхностных водных объектов);

6) тексты документов написаны неразборчиво, в документах есть подчистки, приписки, зачеркнутые слова и иные неоговоренные исправления, документы имеют серьезные повреждения, наличие которых не позволяет однозначно истолковать их содержание;

7) представление заявителем документов, содержащих недостоверные сведения;

8) подписание заявления неуполномоченным лицом.

2.11. Размер платы, взимаемой с заявителя при предоставлении государственной услуги.

За предоставление государственной услуги плата не взимается.

2.12. Максимальный срок ожидания в очереди при подаче заявки о предоставлении государственной услуги и при получении результата предоставления государственной услуги.

Максимальный срок ожидания в очереди заявителя или представителя заявителя при подаче запроса о предоставлении государственной услуги и при получении результата предоставления государственной услуги не должен превышать 15 минут.

2.13. Срок регистрации заявления о предоставлении государственной услуги.

Срок регистрации запроса заявителя о предоставлении государственной услуги составляет в Комитете:

при личном обращении - не позднее следующего рабочего дня со дня поступления запроса в Комитет;

при направлении запроса почтовой связью в Комитет - не позднее следующего рабочего дня со дня поступления запроса в Комитет;

при направлении запроса на бумажном носителе из МФЦ в Комитет - не позднее следующего рабочего дня со дня передачи документов из МФЦ в Комитет;

при направлении запроса в форме электронного документа посредством ЕПГУ или ПГУ ЛО при наличии технической возможности - не позднее следующего рабочего дня со дня поступления запроса на ЕПГУ или ПГУ ЛО.

2.14. Требования к помещениям, в которых предоставляется государственная услуга, к залу ожидания, местам для заполнения запросов о предоставлении государственной услуги, информационным стендам с образцами их заполнения и перечнем документов, необходимых для



предоставления государственной услуги.

2.14.1. Предоставление государственной услуги осуществляется в специально выделенных для этих целей помещениях Комитета или в МФЦ.

2.14.2. Наличие на территории, прилегающей к зданию, не менее 10 процентов мест (но не менее одного места) для парковки специальных автотранспортных средств инвалидов, которые не должны занимать иные транспортные средства. Инвалиды пользуются местами для парковки специальных транспортных средств бесплатно. На территории, прилегающей к зданию, в котором размещен МФЦ, располагается бесплатная парковка для автомобильного транспорта посетителей, в том числе предусматривающая места для специальных автотранспортных средств инвалидов.

2.14.3. Помещения размещаются преимущественно на нижних, предпочтительнее на первых, этажах здания с предоставлением доступа в помещение инвалидам.

2.14.4. Здание (помещение) оборудуется информационной табличкой (вывеской), содержащей полное наименование Комитета, а также информацию о режиме его работы.

2.14.5. Вход в здание (помещение) и выход из него оборудуются лестницами с поручнями и пандусами для передвижения детских и инвалидных колясок.

2.14.6. В помещении организуется бесплатный туалет для посетителей, в том числе туалет, предназначенный для инвалидов.

2.14.7. При необходимости работником МФЦ, Комитета, инвалиду оказывается помощь в преодолении барьеров, мешающих получению им услуг наравне с другими лицами.

2.14.8. Вход в помещение и места ожидания оборудуются кнопками, а также содержат информацию о контактных номерах телефонов вызова работника для сопровождения инвалида.

2.14.9. Дублирование необходимой для инвалидов звуковой и зрительной информации, а также надписей, знаков и иной текстовой и графической информации знаками, выполненными рельефно-точечным шрифтом Брайля, допуск сурдопереводчика и тифлосурдопереводчика.

2.14.10. Оборудование мест повышенного удобства с дополнительным местом для собаки-проводника и устройств для передвижения инвалида (костылей, ходунков).

2.14.11. Характеристики помещений приема и выдачи документов в части объемно-планировочных и конструктивных решений, освещения, пожарной безопасности, инженерного оборудования должны соответствовать требованиям нормативных документов, действующих на территории Российской Федерации.

2.14.12. Помещения приема и выдачи документов должны предусматривать места для ожидания, информирования и приема заявителей.

2.14.13. Места ожидания и места для информирования оборудуются стульями (кресельными секциями, скамьями) и столами (стойками) для оформления документов с размещением на них бланков документов, необходимых для получения государственной услуги, канцелярских принадлежностей, а также информационными стендами, содержащими актуальную и исчерпывающую информацию, необходимую для получения государственной услуги, и информацию о часах приема заявлений.

2.14.14. Места для проведения личного приема заявителей оборудуются столами, стульями, обеспечиваются канцелярскими принадлежностями для написания письменных обращений.

2.15. Показатели доступности предоставления государственной услуги:

2.15.1. Показатели доступности государственной услуги (общие, применимые в отношении всех заявителей):

- 1) транспортная доступность к месту предоставления государственной услуги;
- 2) наличие указателей, обеспечивающих беспрепятственный доступ к помещениям, в которых предоставляется услуга;
- 3) возможность получения полной и достоверной информации о государственной услуге в Комитете, МФЦ, по телефону, на официальном сайте органа, предоставляющего услугу, посредством ЕПГУ либо ПГУ ЛО;
- 4) предоставление государственной услуги любым доступным способом, предусмотренным действующим законодательством;
- 5) обеспечение для заявителя возможности получения информации о ходе и результате предоставления государственной услуги с использованием ЕПГУ и(или) ПГУ ЛО;

2.15.2. Показатели доступности государственной услуги (специальные, применимые в отношении инвалидов):

- 1) наличие инфраструктуры, указанной в [пункте 2.14](#);
- 2) исполнение требований доступности услуг для инвалидов;
- 3) обеспечение беспрепятственного доступа инвалидов к помещениям, в которых предоставляется государственная услуга.

2.15.3. Показатели качества государственной услуги:

- 1) соблюдение срока предоставления государственной услуги;
- 2) соблюдение времени ожидания в очереди при подаче запроса и получении результата;
- 3) осуществление не более одного обращения заявителя к должностным лицам Комитета или работникам МФЦ при подаче документов на получение государственной услуги и не более одного обращения при получении результата в Комитета или в МФЦ;
- 4) отсутствие жалоб на действия или бездействие должностных лиц Комитета, поданных в установленном порядке.

2.15.4. После получения результата услуги, предоставление которой осуществлялось в электронном виде через ЕПГУ или ПГУ ЛО либо посредством МФЦ, заявителю обеспечивается возможность оценки качества оказания услуги.

2.16. Перечисление услуг, которые являются необходимыми и обязательными для предоставления государственной услуги.

Получения услуг, которые являются необходимыми и обязательными для предоставления государственной услуги, не требуется.

Получения согласований, которые являются необходимыми и обязательными для предоставления государственной услуги, не требуется.

2.17. Иные требования, в том числе учитывающие особенности предоставления государственной услуги по экстерриториальному принципу (в случае если государственная услуга предоставляется по экстерриториальному принципу) и особенности предоставления

государственной услуги в электронной форме.

2.17.1. Подача запросов, документов, информации, необходимых для получения государственных услуг, предоставляемых в Комитете, а также получение результатов предоставления таких услуг осуществляется Комитете или МФЦ при наличии соглашения, указанного в [статье 15](#) Федерального закона N 210-ФЗ, в пределах территории Российской Федерации/Ленинградской области по выбору заявителя независимо от его места жительства или места пребывания (для физических лиц, включая индивидуальных предпринимателей) либо места нахождения (для юридических лиц).

Предоставление услуги по экстерриториальному принципу не предусмотрено.

2.17.2. Предоставление государственной услуги в электронном виде осуществляется при технической реализации услуги посредством ПГУ ЛО и/или ЕПГУ.

2.17.3. Предоставление государственной услуги посредством МФЦ осуществляется в подразделениях ГБУ ЛО "МФЦ" при наличии вступившего в силу соглашения о взаимодействии между ГБУ ЛО "МФЦ" и Комитетом. Предоставление государственной услуги в иных МФЦ осуществляется при наличии вступившего в силу соглашения о взаимодействии между ГБУ ЛО "МФЦ" и иным МФЦ.

### **III. Состав, последовательность и сроки выполнения административных процедур, требования к порядку их выполнения, в том числе особенности выполнения административных процедур в электронной форме**

3.1. Состав, последовательность и сроки выполнения административных процедур, требования к порядку их выполнения.

3.1.1. Предоставление государственной услуги включает в себя следующие административные процедуры:

1) прием и регистрация заявления о предоставлении услуги - 2 рабочих дня;

2) рассмотрение заявления на предоставление государственной услуги и приложенных к нему документов, подготовка проекта решения - 32 рабочих дня, в том числе:

проверка документов и направление межведомственных запросов, получение ответа на межведомственный запрос - 5 рабочих дней;

рассмотрение заявления и приложенных к нему документов и подготовка проекта распоряжения об утверждении Проекта либо проекта мотивированного отказа в предоставлении государственной услуги - 27 рабочих дней;

3) принятие решения о предоставлении государственной услуги или об отказе в предоставлении государственной услуги - 4 рабочих дня;

4) выдача результата - 2 рабочих дня.

(п. 3.1.1 в ред. [Приказа](#) комитета по природным ресурсам Ленинградской области от 25.02.2022 N 8)

3.1.2. Прием и регистрация заявления о предоставлении государственной услуги.

3.1.2.1. Основание для начала административной процедуры: поступление в Комитет заявления и документов, предусмотренных [пунктом 2.6](#) настоящего административного регламента.

3.1.2.2. Содержание административного действия, продолжительность и(или) максимальный срок его выполнения: должностное лицо Комитета, ответственное за делопроизводство, принимает поступившие заявление и документы и в срок не более 2 рабочих дней регистрирует их.

(п. 3.1.2.2 в ред. Приказа комитета по природным ресурсам Ленинградской области от 25.02.2022 N 8)

3.1.2.3. Лицо, ответственное за выполнение административной процедуры: должностное лицо Комитета, ответственное за делопроизводство.

3.1.2.4. Результат выполнения административной процедуры: регистрация заявления о предоставлении государственной услуги и прилагаемых к нему документов.

3.1.3. Рассмотрение документов о предоставлении государственной услуги.

3.1.3.1. Основание для начала административной процедуры: поступление зарегистрированных заявления и прилагаемых к нему документов должностному лицу, ответственному за формирование проекта решения.

3.1.3.2. Содержание административных действий, продолжительность и максимальный срок их выполнения:

1 действие: проверка документов на комплектность, формирование и направление межведомственных запросов (в случае непредставления заявителем документов, предусмотренных [пунктом 2.7](#) настоящего регламента) в электронной форме с использованием системы межведомственного электронного взаимодействия, получение ответов на межведомственный запрос - не позднее 5 рабочих дней с даты окончания первой административной процедуры;

2 действие: рассмотрение заявочных документов, подготовка проекта распоряжения об утверждении Проекта или проекта мотивированного отказа в предоставлении государственной услуги и передача его на подписание председателю Комитета не позднее 27 рабочих дней с даты окончания первого действия.

(в ред. Приказа комитета по природным ресурсам Ленинградской области от 25.02.2022 N 8)

3.1.3.3. Лицо, ответственное за выполнение административной процедуры: за выполнение административной процедуры ответственным является должностное лицо, ответственное за формирование проекта решения.

3.1.3.4. Критерии принятия решения: наличие (отсутствие) у заявителя права на получение государственной услуги, наличие (отсутствие) полного комплекта необходимых документов, указанных в [пунктах 2.6](#) и [2.7](#) настоящего регламента, соответствие (несоответствие) представленных документов требованиям [пункта 2.6](#) настоящего регламента, наличие (отсутствие) оснований для отказа в предоставлении государственной услуги, предусмотренных [пунктом 2.10](#) настоящего регламента.

3.1.3.5. Результат выполнения административной процедуры: подготовка проекта распоряжения об утверждении Проекта или проекта мотивированного отказа в предоставлении государственной услуги.

3.1.4. Принятие решения о предоставлении или об отказе в предоставлении государственной услуги.

3.1.4.1. Основание для начала административной процедуры: представление должностным лицом, ответственным за формирование проекта решения, проекта распоряжения об утверждении Проекта или проекта мотивированного отказа в предоставлении государственной

услуги должностному лицу, ответственному за принятие и подписание соответствующего решения.

3.1.4.2. Содержание административного действия, продолжительность и максимальный срок его выполнения: рассмотрение проекта решения, заявления и представленных документов должностным лицом, ответственным за принятие и подписание соответствующего решения, не позднее 4 рабочих дней с даты окончания второй административной процедуры.

3.1.4.3. Лицо, ответственное за выполнение административной процедуры: должностное лицо, ответственное за принятие и подписание соответствующего решения.

3.1.4.4. Критерий принятия решения: наличие (отсутствие) у заявителя права на получение государственной услуги, наличие (отсутствие) полного комплекта необходимых документов, указанных в [пунктах 2.6](#) и [2.7](#) настоящего регламента, соответствие (несоответствие) представленных документов требованиям [пункта 2.6](#) настоящего регламента, наличие (отсутствие) оснований для отказа в предоставлении государственной услуги, предусмотренных [пунктом 2.10](#) настоящего регламента.

3.1.4.5. Результат выполнения административной процедуры: подписание распоряжения об утверждении Проекта или мотивированного отказа в предоставлении государственной услуги.

3.1.5. Выдача результата.

3.1.5.1. Основание для начала административной процедуры: подписанное решение, являющееся результатом предоставления государственной услуги.

3.1.5.2. Содержание административного действия, продолжительность и(или) максимальный срок их выполнения:

1 действие: должностное лицо, ответственное за формирование проекта решения (в случае принятия распоряжения об утверждении Проекта), или должностное лицо, ответственное за делопроизводство (в случае принятия решения об отказе в предоставлении государственной услуги), регистрирует результат предоставления государственной услуги: распоряжение об утверждении Проекта или мотивированный отказ в предоставлении государственной услуги - не позднее 1 рабочего дня с даты окончания третьей административной процедуры;

2 действие: должностное лицо, ответственное за формирование проекта решения, направляет результат предоставления государственной услуги способом, указанным в заявлении, не позднее 1 рабочего дня с даты окончания первого административного действия данной административной процедуры.

3.1.5.3. Лицо, ответственное за выполнение административной процедуры:

за выполнение 1 действия ответственными являются должностное лицо, ответственное за формирование проекта решения (в случае регистрации распоряжения об утверждении Проекта), или должностное лицо, ответственное за делопроизводство (в случае регистрации мотивированного отказа в предоставлении государственной услуги);

за выполнение 2 действия ответственным является должностное лицо, ответственное за формирование проекта решения.

3.1.5.4. Результат выполнения административной процедуры: направление заявителю результата предоставления государственной услуги способом, указанным в заявлении.

3.2. Особенности выполнения административных процедур в электронной форме.

3.2.1. Предоставление государственной услуги на ЕПГУ и ПГУ ЛО осуществляется в соответствии с Федеральным [законом](#) от 27.07.2010 N 210-ФЗ "Об организации предоставления государственных и муниципальных услуг", Федеральным [законом](#) от 27.07.2006 N 149-ФЗ "Об информации, информационных технологиях и о защите информации", [постановлением](#) Правительства Российской Федерации от 25.06.2012 N 634 "О видах электронной подписи, использование которых допускается при обращении за получением государственных и муниципальных услуг".

3.2.2. Для получения государственной услуги через ЕПГУ или через ПГУ ЛО заявителю необходимо предварительно пройти процесс регистрации в Единой системе идентификации и аутентификации (далее - ЕСИА).

3.2.3. Государственная услуга может быть получена через ПГУ ЛО либо через ЕПГУ следующими способами:

с обязательной личной явкой на прием в Комитет;

без личной явки на прием в Комитет.

3.2.4. Для получения государственной услуги без личной явки на прием в Комитет заявителю необходимо предварительно оформить усиленную квалифицированную электронную подпись (далее - ЭП) для заверения заявления и документов, поданных в электронном виде на ПГУ ЛО или на ЕПГУ.

3.2.5. Для подачи заявления через ЕПГУ или через ПГУ ЛО заявитель должен выполнить следующие действия:

пройти идентификацию и аутентификацию в ЕСИА;

в личном кабинете на ЕПГУ или на ПГУ ЛО заполнить в электронном виде заявление на оказание государственной услуги;

в случае если заявитель выбрал способ оказания услуги без личной явки на прием в Комитет:

- приложить к заявлению электронные документы, заверенные усиленной квалифицированной электронной подписью;

- приложить к заявлению электронные документы, заверенные усиленной квалифицированной электронной подписью нотариуса (в случаях если в соответствии с требованиями законодательства Российской Федерации в отношении документов установлено требование о нотариальном свидетельствовании верности их копий);

- заверить заявление усиленной квалифицированной электронной подписью, если иное не установлено действующим законодательством;

- направить пакет электронных документов в Комитет посредством функционала ЕПГУ ЛО или ПГУ ЛО.

3.2.6. В результате направления пакета электронных документов посредством ПГУ ЛО либо через ЕПГУ в соответствии с требованиями [пункта 3.2.5](#) в АИС "Межвед ЛО" производится автоматическая регистрация поступившего пакета электронных документов и присвоение пакету уникального номера дела. Номер дела доступен заявителю в личном кабинете ПГУ ЛО или ЕПГУ.

3.2.7. При предоставлении государственной услуги через ПГУ ЛО либо через ЕПГУ, в случае если направленные заявителем (представителем заявителя) электронное заявление и

электронные документы заверены усиленной квалифицированной электронной подписью, должностное лицо Комитета выполняет следующие действия:

формирует проект решения на основании документов, поступивших через ПГУ либо через ЕПГУ, а также документов (сведений), поступивших посредством межведомственного взаимодействия, и передает должностному лицу, наделенному функциями по принятию решения;

после рассмотрения документов и принятия решения о предоставлении (об отказе в предоставлении) государственной услуги заполняет предусмотренные в АИС "Межвед ЛО" формы о принятом решении и переводит дело в архив АИС "Межвед ЛО";

уведомляет заявителя о принятом решении с помощью указанных в заявлении средств связи, затем направляет документ способом, указанным в заявлении: почтой либо направляет электронный документ, подписанный усиленной квалифицированной электронной подписью должностного лица, принявшего решение, в Личный кабинет заявителя.

3.2.8. При предоставлении государственной услуги через ПГУ ЛО или ЕПГУ, в случае если заявитель не подписывает заявление усиленной квалифицированной электронной подписью, должностное лицо Комитета выполняет следующие действия:

В день регистрации запроса формирует через АИС "Межвед ЛО" приглашение на прием, которое должно содержать следующую информацию: адрес Комитета, дату и время приема, номер очереди, идентификационный номер приглашения и перечень документов, которые необходимо представить на приеме. В АИС "Межвед ЛО" дело переводит в статус "Заявитель приглашен на прием". Прием назначается на ближайшие свободные дату и время в соответствии с графиком работы Комитета.

В случае неявки заявителя на прием в назначенное время заявление и документы хранятся в АИС "Межвед ЛО" в течение 30 календарных дней, затем должностное лицо Комитета, наделенное в соответствии с должностным регламентом функциями по приему заявлений и документов через ПГУ ЛО либо через ЕПГУ, переводит документы в архив АИС "Межвед ЛО".

Заявитель должен явиться на прием в назначенное время. В случае если заявитель явился позже, он обслуживается в порядке живой очереди. В любом из случаев должностное лицо Комитета, ведущее прием, отмечает факт явки заявителя в АИС "Межвед ЛО", дело переводит в статус "Прием заявителя окончен".

После рассмотрения документов и принятия решения о предоставлении (отказе в предоставлении) государственной услуги заполняет предусмотренные в АИС "Межвед ЛО" формы о принятом решении, переводит дело в архив АИС "Межвед ЛО".

Должностное лицо Комитета уведомляет заявителя о принятом решении с помощью указанных в заявлении средств связи, затем направляет документ способом, указанным в заявлении: в письменном виде почтой, либо выдает его при личном обращении заявителя в Комитет, либо в МФЦ, либо направляет электронный документ, подписанный усиленной квалифицированной электронной подписью должностного лица, принявшего решение, в Личный кабинет заявителя.

3.2.9. В случае поступления всех документов, указанных в [пункте 2.6](#) настоящего административного регламента и отвечающих требованиям, в форме электронных документов (электронных образов документов), удостоверенных усиленной квалифицированной электронной подписью, днем обращения за предоставлением государственной услуги считается дата регистрации приема документов на ПГУ ЛО или ЕПГУ.

В случае если направленные заявителем электронное заявление и документы не заверены усиленной квалифицированной электронной подписью, днем обращения за предоставлением

государственной услуги считается дата личной явки заявителя в Комитет с представлением документов, указанных в [пункте 2.6](#) настоящего административного регламента.

3.2.10. Комитет при поступлении документов от заявителя посредством ПГУ ЛО или ЕПГУ по требованию заявителя направляет результат предоставления услуги в форме электронного документа, подписанного усиленной квалифицированной электронной подписью должностного лица, принявшего решение (в этом случае заявитель при подаче запроса на предоставление услуги отмечает в соответствующем поле такую необходимость).

Выдача (направление) электронных документов, являющихся результатом предоставления государственной услуги, заявителю осуществляется в день регистрации результата предоставления государственной услуги Комитета.

3.3. Порядок исправления допущенных опечаток и ошибок в выданных в результате предоставления государственной услуги документах.

3.3.1. В случае если в выданных в результате предоставления государственной услуги документах допущены опечатки и ошибки, то заявитель вправе представить в Комитет, МФЦ непосредственно, направить почтовым отправлением, посредством ЕПГУ подписанное заявителем, заверенное печатью заявителя (при наличии) или оформленное в форме электронного документа и подписанное усиленной квалифицированной электронной подписью заявление в произвольной форме о необходимости исправления допущенных опечаток и(или) ошибок с изложением сути допущенных опечаток и(или) ошибок и приложением копии документа, содержащего опечатки и(или) ошибки.

3.3.2. В течение 10 рабочих дней со дня регистрации заявления об исправлении опечаток и(или) ошибок в выданных в результате предоставления государственной услуги документах ответственный специалист Комитета устанавливает наличие опечатки (ошибки) и оформляет результат предоставления государственной услуги (документ) с исправленными опечатками (ошибками) или направляет заявителю мотивированный отказ с обоснованным отказом в оформлении документа с исправленными опечатками (ошибками). Результат предоставления государственной услуги (документ) Комитет направляет способом, указанным в заявлении о необходимости исправления допущенных опечаток и(или) ошибок.

#### **IV. Формы контроля за предоставлением государственной услуги**

4.1. Порядок осуществления текущего контроля за соблюдением и исполнением ответственными должностными лицами положений настоящего регламента и иных нормативных правовых актов, устанавливающих требования к предоставлению государственной услуги, а также принятием решений ответственными лицами.

Текущий контроль осуществляется ответственными специалистами Комитета по каждой процедуре в соответствии с установленными настоящим регламентом содержанием действий и сроками их осуществления, а также путем проведения руководителем (заместителем руководителя, начальником отдела) Комитета проверок исполнения положений настоящего регламента, иных нормативных правовых актов.

4.2. Порядок и периодичность осуществления плановых и внеплановых проверок полноты и качества предоставления государственной услуги.

В целях осуществления контроля за полнотой и качеством предоставления государственной услуги Комитетом проводятся плановые и внеплановые проверки.

Плановые проверки предоставления государственной услуги проводятся не реже одного раза в три года в соответствии с планом проведения проверок, утвержденным руководителем



Комитета.

При проверке могут рассматриваться все вопросы, связанные с предоставлением государственной услуги (комплексные проверки), или отдельный вопрос, связанный с предоставлением государственной услуги (тематические проверки).

Внеплановые проверки предоставления государственной услуги проводятся по обращениям физических, юридических лиц и индивидуальных предпринимателей, обращениям органов государственной власти, органов местного самоуправления, их должностных лиц, а также в целях проверки устранения нарушений, выявленных в ходе проведенной внеплановой проверки. Указанные обращения подлежат регистрации в день их поступления в системе электронного документооборота и делопроизводства Комитета.

О проведении проверки издается правовой акт Комитета о проведении проверки исполнения административного регламента по предоставлению государственной услуги.

По результатам проведения проверки составляется акт, в котором должны быть указаны документально подтвержденные факты нарушений, выявленные в ходе проверки, или отсутствие таковых, а также выводы, содержащие оценку полноты и качества предоставления государственной услуги, и предложения по устранению выявленных при проверке нарушений. При проведении внеплановой проверки в акте отражаются результаты проверки фактов, изложенных в обращении, а также выводы и предложения по устранению выявленных при проверке нарушений.

По результатам рассмотрения обращений дается письменный ответ.

4.3. Ответственность должностных лиц Комитета за решения и действия (бездействие) принимаемые (осуществляемые) ими в ходе предоставления государственной услуги.

Должностные лица, уполномоченные на выполнение административных действий, предусмотренных настоящим регламентом, несут персональную ответственность за соблюдение требований действующих нормативных правовых актов, в том числе за соблюдение сроков выполнения административных действий, полноту их совершения, соблюдение принципов поведения с заявителями, сохранность документов.

Руководитель Комитета несет персональную ответственность за решения по обеспечению предоставления государственной услуги.

Работники Комитета при предоставлении государственной услуги несут персональную ответственность:

- за неисполнение или ненадлежащее исполнение административных процедур при предоставлении государственной услуги;

- за действия (бездействие), влекущие нарушение прав и законных интересов физических или юридических лиц, индивидуальных предпринимателей.

Должностные лица, виновные в неисполнении или ненадлежащем исполнении требований настоящего регламента, привлекаются к ответственности в порядке, установленном действующим законодательством Российской Федерации.

4.4. Положения, характеризующие требования к порядку и формам контроля за предоставлением государственной услуги, в том числе со стороны граждан, их объединений и организаций.

Контроль за полнотой и качеством предоставления государственной услуги включает в себя

принятие решений и подготовку ответов на обращения, содержащие жалобы на действия (бездействие) должностного лица, а также принимаемого им решения при предоставлении государственной услуги.

По результатам контроля осуществляется привлечение виновных лиц к ответственности в соответствии с законодательством Российской Федерации.

**V. Досудебный (внесудебный) порядок обжалования решений и действий (бездействия) органа, предоставляющего государственную услугу, а также должностных лиц органа, предоставляющего государственную услугу, либо государственных или муниципальных служащих, многофункционального центра предоставления государственных и муниципальных услуг, работника многофункционального центра предоставления государственных и муниципальных услуг**

5.1. Заявители либо их представители имеют право на досудебное (внесудебное) обжалование решений и действий (бездействия), принятых (осуществляемых) в ходе предоставления государственной услуги.

5.2. Предметом досудебного (внесудебного) обжалования заявителем решений и действий (бездействия) Комитета, должностного лица Комитета либо государственного служащего, многофункционального центра, работника многофункционального центра являются:

1) нарушение срока регистрации запроса заявителя о предоставлении государственной услуги, запроса, указанного в [статье 15.1](#) Федерального закона от 27.07.2010 N 210-ФЗ;

2) нарушение срока предоставления государственной услуги. В указанном случае досудебное (внесудебное) обжалование заявителем решений и действий (бездействия) многофункционального центра, работника многофункционального центра возможно в случае, если на многофункциональный центр, решения и действия (бездействие) которого обжалуются, возложена функция по предоставлению соответствующих государственных услуг в полном объеме в порядке, определенном [частью 1.3 статьи 16](#) Федерального закона от 27.07.2010 N 210-ФЗ;

3) требование у заявителя документов или информации либо осуществления действий, представление или осуществление которых не предусмотрено нормативными правовыми актами Российской Федерации, нормативными правовыми актами Ленинградской области для предоставления государственной услуги;

4) отказ в приеме документов, представление которых предусмотрено нормативными правовыми актами Российской Федерации, нормативными правовыми актами Ленинградской области для предоставления государственной услуги, у заявителя;

5) отказ в предоставлении государственной услуги, если основания отказа не предусмотрены федеральными законами и принятыми в соответствии с ними иными нормативными правовыми актами Российской Федерации, законами и иными нормативными правовыми актами Ленинградской области. В указанном случае досудебное (внесудебное) обжалование заявителем решений и действий (бездействия) многофункционального центра, работника многофункционального центра возможно в случае, если на МФЦ, решения и действия (бездействие) которого обжалуются, возложена функция по предоставлению соответствующих государственных услуг в полном объеме в порядке, определенном [частью 1.3 статьи 16](#) Федерального закона от 27.07.2010 N 210-ФЗ;

6) затребование с заявителя при предоставлении государственной услуги платы, не предусмотренной нормативными правовыми актами Российской Федерации, нормативными

правовыми актами Ленинградской области;

7) отказ Комитета, должностного лица Комитета, многофункционального центра, работника многофункционального центра в исправлении допущенных ими опечаток и ошибок в выданных в результате предоставления государственной услуги документах либо нарушение установленного срока таких исправлений. В указанном случае досудебное (внесудебное) обжалование заявителем решений и действий (бездействия) многофункционального центра, работника многофункционального центра возможно в случае, если на многофункциональный центр, решения и действия (бездействие) которого обжалуются, возложена функция по предоставлению соответствующих государственных услуг в полном объеме в порядке, определенном [частью 1.3 статьи 16](#) Федерального закона от 27.07.2010 N 210-ФЗ;

8) нарушение срока или порядка выдачи документов по результатам предоставления государственной услуги;

9) приостановление предоставления государственной услуги, если основания приостановления не предусмотрены федеральными законами и принятыми в соответствии с ними иными нормативными правовыми актами Российской Федерации, законами и принятыми в соответствии с ними иными нормативными правовыми актами Ленинградской области. В указанном случае досудебное (внесудебное) обжалование заявителем решений и действий (бездействия) многофункционального центра, работника многофункционального центра возможно в случае, если на многофункциональный центр, решения и действия (бездействие) которого обжалуются, возложена функция по предоставлению государственной услуги в полном объеме в порядке, определенном [частью 1.3 статьи 16](#) Федерального закона от 27.07.2010 N 210-ФЗ;

10) требование у заявителя при предоставлении государственной услуги документов или информации, отсутствие и(или) недостоверность которых не указывались при первоначальном отказе в приеме документов, необходимых для предоставления государственной услуги, либо в предоставлении государственной услуги, за исключением случаев, предусмотренных [пунктом 4 части 1 статьи 7](#) Федерального закона от 27.07.2010 N 210-ФЗ. В указанном случае досудебное (внесудебное) обжалование заявителем решений и действий (бездействия) многофункционального центра, работника многофункционального центра возможно в случае, если на многофункциональный центр, решения и действия (бездействие) которого обжалуются, возложена функция по предоставлению соответствующих государственных услуг в полном объеме в порядке, определенном [частью 1.3 статьи 16](#) Федерального закона от 27.07.2010 N 210-ФЗ.

5.3. Жалоба подается в письменной форме на бумажном носителе, в электронной форме в Комитет, ГБУ ЛО "МФЦ" либо в Комитет экономического развития и инвестиционной деятельности Ленинградской области, являющийся учредителем ГБУ ЛО "МФЦ" (далее - учредитель ГБУ ЛО "МФЦ"). Жалобы на решения и действия (бездействие) руководителя Комитета подаются в Правительство Ленинградской области. Жалобы на решения и действия (бездействие) работника ГБУ ЛО "МФЦ" подаются руководителю многофункционального центра. Жалобы на решения и действия (бездействие) ГБУ ЛО "МФЦ" подаются учредителю ГБУ ЛО "МФЦ" или должностному лицу, уполномоченному нормативным правовым актом Ленинградской области.

Жалоба на решения и действия (бездействие) Комитета, должностного лица Комитета, государственного служащего, руководителя Комитета может быть направлена по почте, через многофункциональный центр, с использованием информационно-телекоммуникационной сети "Интернет", официального сайта органа, предоставляющего государственную услугу, ЕПГУ либо ПГУ ЛО, а также может быть принята при личном приеме заявителя. Жалоба на решения и действия (бездействие) многофункционального центра, работника многофункционального центра может быть направлена по почте, с использованием информационно-телекоммуникационной сети "Интернет", официального сайта многофункционального центра, ЕПГУ либо ПГУ ЛО, а также может быть принята при личном приеме заявителя.

При обжаловании действий (бездействия) Комитета в качестве инстанции досудебного обжалования необходимо указать заместителя Председателя Правительства Ленинградской области, курирующего деятельность соответствующего Комитета.

5.4. Основанием для начала процедуры досудебного (внесудебного) обжалования является подача заявителем жалобы, соответствующей требованиям [части 5 статьи 11.2](#) Федерального закона N 210-ФЗ.

В письменной жалобе в обязательном порядке указываются:

- наименование Комитета, предоставляющего государственную услугу, должностного лица Комитета, предоставляющего государственную услугу, либо государственного служащего, филиала, отдела, удаленного рабочего места ГБУ ЛО "МФЦ", его руководителя и(или) работника, решения и действия (бездействие) которых обжалуются;

- фамилия, имя, отчество (последнее - при наличии), сведения о месте жительства заявителя - физического лица либо наименование, сведения о месте нахождения заявителя - юридического лица, а также номер (номера) контактного телефона, адрес (адреса) электронной почты (при наличии) и почтовый адрес, по которым должен быть направлен ответ заявителю;

- сведения об обжалуемых решениях и действиях (бездействии) Комитета, должностного лица Комитета либо государственного служащего, филиала, отдела, удаленного рабочего места ГБУ ЛО "МФЦ", его работника;

- доводы, на основании которых заявитель не согласен с решением и действием (бездействием) Комитета, должностного лица Комитета либо государственного служащего, филиала, отдела, удаленного рабочего места ГБУ ЛО "МФЦ", его работника. Заявителем могут быть представлены документы (при наличии), подтверждающие доводы заявителя, либо их копии.

5.5. Заявитель имеет право на получение информации и документов, необходимых для составления и обоснования жалобы, в случаях, установленных [статьей 11.1](#) Федерального закона N 210-ФЗ, при условии, что это не затрагивает права, свободы и законные интересы других лиц и если указанные информация и документы не содержат сведений, составляющих государственную или иную охраняемую тайну.

5.6. Жалоба, поступившая в Комитет, ГБУ ЛО "МФЦ", учредителю ГБУ ЛО "МФЦ" либо в Правительство Ленинградской области, подлежит рассмотрению в течение пятнадцати рабочих дней со дня ее регистрации, а в случае обжалования отказа Комитета, ГБУ ЛО "МФЦ" в приеме документов у заявителя либо в исправлении допущенных опечаток и ошибок или в случае обжалования нарушения установленного срока таких исправлений - в течение пяти рабочих дней со дня ее регистрации.

5.7. По результатам рассмотрения жалобы принимается одно из следующих решений:

1) жалоба удовлетворяется, в том числе в форме отмены принятого решения, исправления допущенных опечаток и ошибок в выданных в результате предоставления государственной услуги документах, возврата заявителю денежных средств, взимание которых не предусмотрено нормативными правовыми актами Российской Федерации, нормативными правовыми актами субъектов Российской Федерации;

2) в удовлетворении жалобы отказывается.

Не позднее дня, следующего за днем принятия решения по результатам рассмотрения жалобы, заявителю в письменной форме и по желанию заявителя в электронной форме направляется мотивированный ответ о результатах рассмотрения жалобы.

В случае признания жалобы подлежащей удовлетворению в ответе заявителю дается информация о действиях, осуществляемых Комитетом, многофункциональным центром в целях незамедлительного устранения выявленных нарушений при оказании государственной услуги, а также приносятся извинения за доставленные неудобства и указывается информация о дальнейших действиях, которые необходимо совершить заявителю в целях получения государственной услуги.

В случае признания жалобы не подлежащей удовлетворению в ответе заявителю даются аргументированные разъяснения о причинах принятого решения, а также информация о порядке обжалования принятого решения.

В случае установления в ходе или по результатам рассмотрения жалобы признаков состава административного правонарушения или преступления должностное лицо, работник, наделенные полномочиями по рассмотрению жалоб, незамедлительно направляют имеющиеся материалы в органы прокуратуры.

## **VI. Особенности выполнения административных процедур в многофункциональных центрах**

6.1. Предоставление государственной услуги посредством МФЦ осуществляется в подразделениях ГБУ ЛО "МФЦ" при наличии вступившего в силу соглашения о взаимодействии между ГБУ ЛО "МФЦ" и Комитетом. Предоставление государственной услуги в иных МФЦ осуществляется при наличии вступившего в силу соглашения о взаимодействии между ГБУ ЛО "МФЦ" и иным МФЦ.

6.2. В случае подачи документов в Комитет посредством МФЦ специалист МФЦ, осуществляющий прием документов, представленных для получения государственной услуги, выполняет следующие действия:

1) удостоверяет личность заявителя или личность и полномочия законного представителя заявителя - в случае обращения физического лица;

удостоверяет личность и полномочия представителя юридического лица или индивидуального предпринимателя - в случае обращения юридического лица или индивидуального предпринимателя;

2) определяет предмет обращения;

3) проводит проверку правильности заполнения обращения;

4) проводит проверку укомплектованности пакета документов;

5) осуществляет сканирование представленных документов, формирует электронное дело, все документы которого связываются единым уникальным идентификационным кодом, позволяющим установить принадлежность документов конкретному заявителю и виду обращения за государственной услугой;

6) заверяет каждый документ дела своей электронной подписью (далее - ЭП);

7) направляет копии документов и реестр документов в Комитет:

- в электронном виде (в составе пакетов электронных дел) - в день обращения заявителя в МФЦ;

- на бумажных носителях (в случае необходимости обязательного представления оригиналов документов) - в течение 3 рабочих дней со дня обращения заявителя в МФЦ

посредством курьерской связи с составлением описи передаваемых документов, с указанием даты, количества листов, фамилии, должности и подписанные уполномоченным специалистом МФЦ.

По окончании приема документов специалист МФЦ выдает заявителю расписку в приеме документов.

6.3. При установлении работником МФЦ следующих фактов:

1) представление заявителем неполного комплекта документов, указанных в [пункте 2.6](#) настоящего регламента, и наличие соответствующего основания для отказа в приеме документов, указанного в [пункте 2.9](#) настоящего административного регламента, специалист МФЦ выполняет в соответствии с настоящим регламентом следующие действия:

сообщает заявителю, какие необходимые документы им не представлены;

предлагает заявителю представить полный комплект необходимых документов, после чего вновь обратиться за предоставлением государственной услуги;

распечатывает расписку о предоставлении консультации с указанием перечня документов, которые заявителю необходимо представить для получения государственной услуги, и вручает ее заявителю;

2) несоответствие категории заявителя кругу лиц, имеющих право на получение государственной услуги, указанных в [пункте 1.2](#) настоящего регламента, а также наличие соответствующего основания для отказа в приеме документов, указанного в [пункте 2.9](#) настоящего административного регламента, специалист МФЦ выполняет в соответствии с настоящим регламентом следующие действия:

сообщает заявителю об отсутствии у него права на получение государственной услуги;

распечатывает расписку о предоставлении консультации.

6.4. При указании заявителем места получения ответа (результата предоставления государственной услуги) посредством МФЦ должностное лицо Комитета, ответственное за выполнение административной процедуры, передает специалисту МФЦ для передачи в соответствующий МФЦ результат предоставления услуги для его последующей выдачи заявителю:

- в электронном виде в течение 1 рабочего дня со дня принятия решения о предоставлении (отказе в предоставлении) государственной услуги заявителю.

Специалист МФЦ заверяет результат предоставления услуги, полученный в автоматизированной информационной системе обеспечения деятельности многофункциональных центров (далее - АИС МФЦ), в соответствии с [требованиями](#) к составлению и выдаче заявителям документов на бумажном носителе, подтверждающих содержание электронных документов, направленных в многофункциональный центр предоставления государственных и муниципальных услуг по результатам предоставления государственных и муниципальных услуг органами, предоставляющими государственные услуги, и органами, предоставляющими муниципальные услуги, и к выдаче заявителям на основании информации из информационных систем органов, предоставляющих государственные услуги, и органов, предоставляющих муниципальные услуги, в том числе с использованием информационно-технологической и коммуникационной инфраструктуры, документов, включая составление на бумажном носителе и заверение выписок из указанных информационных систем, утвержденными постановлением Правительства РФ от 18.03.2015 N 250.

- на бумажном носителе - в срок не более 3 рабочих дней со дня принятия решения о

предоставлении (отказе в предоставлении) государственной услуги заявителю, но не позднее двух рабочих дней до окончания срока предоставления услуги.

Специалист МФЦ, ответственный за выдачу документов, полученных от ОИВ/ОМСУ/Организации по результатам рассмотрения представленных заявителем документов, не позднее двух дней с даты их получения от ОИВ/ОМСУ/Организации сообщает заявителю о принятом решении по телефону (с записью даты и времени телефонного звонка или посредством СМС-информирования), а также о возможности получения документов в МФЦ.

6.5. При вводе безбумажного электронного документооборота административные процедуры регламентируются нормативным правовым актом Ленинградской области, устанавливающим порядок электронного (безбумажного) документооборота в сфере государственных услуг.

Приложение 1  
к Административному регламенту

Председателю Комитета по природным ресурсам  
Ленинградской области

от \_\_\_\_\_

\_\_\_\_\_

(ФИО физического лица (в том числе

\_\_\_\_\_

физического лица, зарегистрированного

\_\_\_\_\_

в качестве индивидуального предпринимателя),

\_\_\_\_\_

полное наименование юридического лица)

Контактная информация:

тел. \_\_\_\_\_

эл. почта \_\_\_\_\_

почтовый адрес: \_\_\_\_\_

Заявление  
об утверждении проекта зон санитарной охраны источника питьевого и хозяйственно-бытового водоснабжения

1.

(полное и сокращение наименование и организационно-правовая форма юридического лица, место его нахождения, юридический адрес)

(Для индивидуального предпринимателя - фамилия, имя, отчество, место жительства, данные документа, удостоверяющего личность, ИНН)

Прошу утвердить проект зон санитарной охраны источника питьевого и хозяйственно-бытового водоснабжения:

(указывается полное название проекта, наименование и место расположения водного объекта, сведения об источнике водоснабжения)

Цель использования водного объекта

(питьевое, хозяйственно-бытовое водоснабжение. Использование водного объекта в лечебных целях)

ОГРН юридического лица

ОГРНИП индивидуального предпринимателя

2. Данные о полученных лицензиях (если имеется), их номера, срок действия

3. Фамилия, имя, отчество, должность, телефон, номер доверенности уполномоченного лица

4. Фамилия, имя, отчество, должность, телефон, факс руководителя предприятия, индивидуального предпринимателя

5. Приложения согласно описи | листов

Сведения, указанные в прилагаемых документах, достоверны.

Подпись руководителя (владельца)

(расшифровка)

Дата, печать (для юридических лиц и индивидуальных предпринимателей, имеющих печать)

Результат рассмотрения заявления прошу:



выдать на руки в Комитете

выдать на руки в МФЦ, расположенный по адресу <\*>: Ленинградская область,

направить по почте

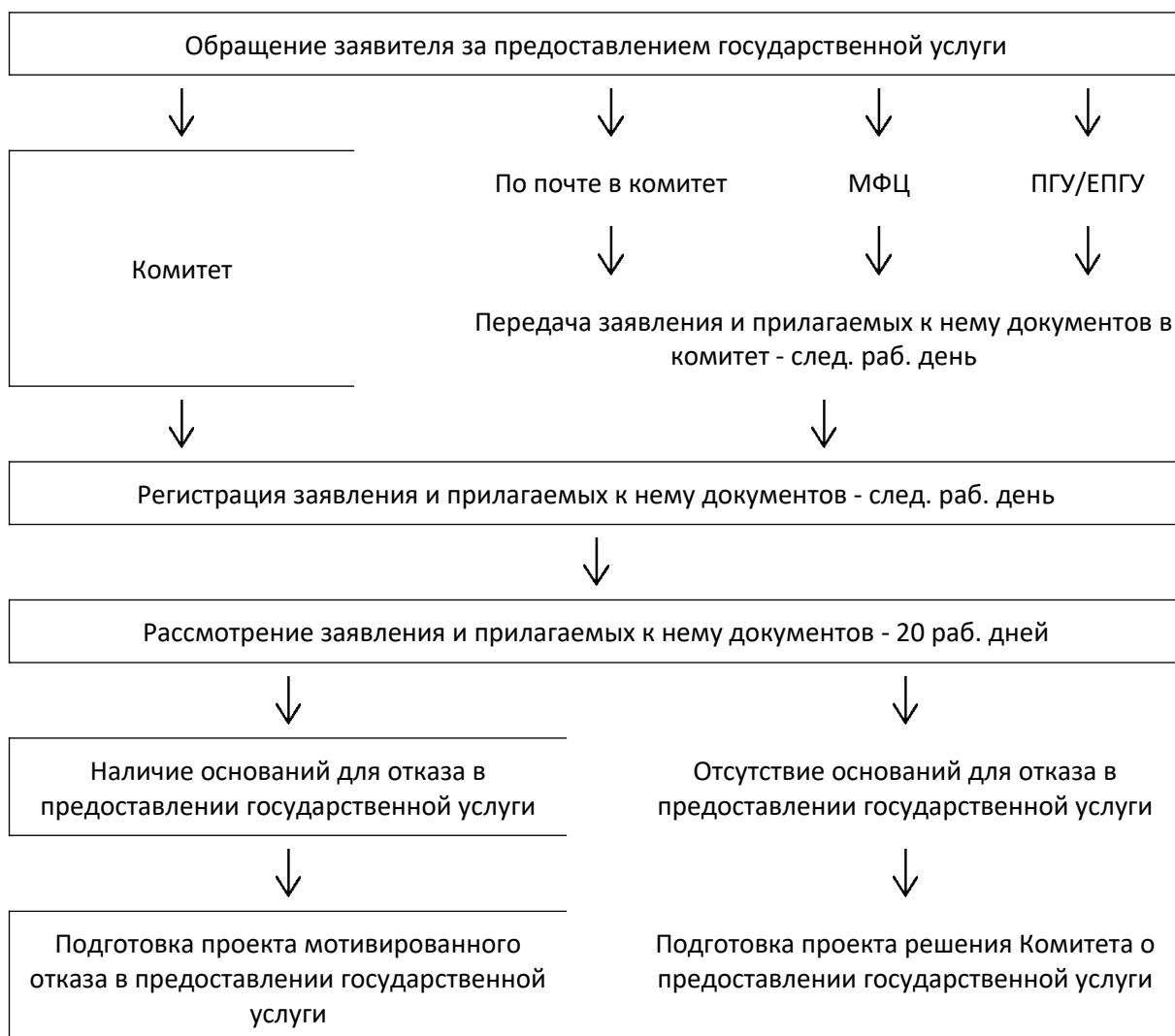
направить в электронной форме по адресу электронной почты, указанному в заявлении, с досылкой оригинала почтовым отправлением

Подпись руководителя (владельца)

(расшифровка)

Приложение 2  
к Административному регламенту

### БЛОК-СХЕМА ПРЕДОСТАВЛЕНИЯ ГОСУДАРСТВЕННОЙ УСЛУГИ





Согласование и направление результата государственной услуги заявителю способом, указанным в заявлении, - 5 раб. дней

Приложение 3  
к Административному регламенту

Угловой штамп

Комитета

\_\_\_\_\_  
(ФИО заявителя)

\_\_\_\_\_  
(адрес, индекс заявителя)

Мотивированный отказ в предоставлении государственной услуги

Уважаемый(ая)

\_\_\_\_\_  
(имя, отчество)

В соответствии с

\_\_\_\_\_  
(указываются подпункты нормативного правового акта)

отказать в предоставлении государственной услуги

\_\_\_\_\_  
(указываются основания для отказа)

Приложение:

Наименование должности  
уполномоченного должностного лица  
Комитета

\_\_\_\_\_  
(подпись)

\_\_\_\_\_  
(инициалы, фамилия)

СОГЛАСИЕ  
на обработку персональных данных

Я, \_\_\_\_\_,

(фамилия, имя, отчество субъекта персональных данных)

в соответствии с п. 4 ст. 9 Федерального закона от 27.07.2006 N 152-ФЗ "О персональных данных",

зарегистрирован \_\_ по адресу:

\_\_\_\_\_

документ, удостоверяющий личность:

\_\_\_\_\_

(наименование документа, N, сведения о дате выдачи документа и выдавшем его органе)

Доверенность от " \_\_ " \_\_\_\_\_ г. N \_\_\_\_\_

(или реквизиты иного документа, подтверждающего полномочия представителя)

в целях \_\_\_\_\_

(указать цель обработки данных)

даю согласие \_\_\_\_\_,

(указать наименование или Ф.И.О. оператора, получающего согласие субъекта персональных данных)

находящемуся по адресу:

\_\_\_\_\_

Настоящее согласие действует со дня его подписания до дня отзыва в письменной форме.

" \_\_ " \_\_\_\_\_ г.

Субъект персональных данных:

\_\_\_\_\_ / \_\_\_\_\_

(подпись)

(Ф.И.О.)

\_\_\_\_\_